



โรงพยาบาล
พานทอง

ระเบียบปฏิบัติงาน

เรื่อง การเฝ้าระวังการติดเชื้อในโรงพยาบาลของผู้รับบริการ

หมายเลขเอกสาร : PM-ICC-01

วันที่เริ่มใช้ : 25 กันยายน 2562

ฉบับที่ - แก้ไขครั้งที่ : 02 สำเนาที่

หน้าที่ 1 ของ 9

ผู้ตรวจสอบ		ผู้อนุมัติ	
	(QMR)		(ผู้อำนวยการโรงพยาบาล)

สารบัญ

ตอนที่	หัวข้อ
1.0	วัตถุประสงค์
2.0	ขอบเขต
3.0	ความรับผิดชอบ
4.0	คำจำกัดความ
5.0	ระเบียบปฏิบัติ
6.0	เอกสารอ้างอิง
7.0	เอกสารแนบ
8.0	บันทึกคุณภาพ

บันทึกการประกาศใช้

ฉบับที่	แก้ไขครั้งที่	วัน / เดือน / ปี	รายละเอียดการแก้ไข
C	03	09 เม.ย. 2557	แก้ไขข้อ 6, 7, 8
-	01	22 เม.ย. 2562	แก้ไขข้อ 6
-	02	25 ก.ย. 2562	แก้ไขข้อ 7, 8



โรงพยาบาล
พานทอง

ระเบียบปฏิบัติงาน

เรื่อง การเฝ้าระวังการติดเชื้อในโรงพยาบาลของผู้รับบริการ

หมายเลขเอกสาร : PM-ICC-01

วันที่เริ่มใช้ : 25 กันยายน 2562

ฉบับที่ - แก้ไขครั้งที่ : 02 สำเนาที่

หน้าที่ 2 ของ 9

1.0 วัตถุประสงค์

ระเบียบปฏิบัติฉบับนี้จัดทำขึ้นเพื่อเป็นแนวทางการปฏิบัติในการเฝ้าระวังการติดเชื้อในโรงพยาบาลของผู้รับบริการให้เป็นมาตรฐานเดียวกันในแต่ละหน่วยงาน

2.0 ขอบเขต

เริ่มตั้งแต่มีผู้รับบริการมารับบริการที่โรงพยาบาลในหน่วยงานต่าง ๆ คณะกรรมการป้องกันและควบคุมการติดเชื้อในโรงพยาบาล/ผู้ที่ได้รับมอบหมายงาน/ทีมพยาบาล/เจ้าหน้าที่ในหน่วยงานหรือฝ่ายดำเนินการเฝ้าระวังการติดเชื้อ วินิจฉัยการติดเชื้อ สอบสวนการระบาดของการติดเชื้อ ป้องกันและควบคุมการติดเชื้อจนกระทั่งจำหน่ายออกจากหน่วยงานในแต่ละหน่วย

3.0 ความรับผิดชอบ

3.1 แพทย์

ให้การตรวจวินิจฉัยและให้การรักษา เป็นที่ปรึกษาให้แก่คณะกรรมการป้องกันและควบคุมการติดเชื้อในโรงพยาบาลในกรณีที่เกิดการติดเชื้อที่ซับซ้อนยุ่งยาก

3.2 คณะกรรมการป้องกันและควบคุมการติดเชื้อในโรงพยาบาล

เฝ้าระวังการติดเชื้อในโรงพยาบาลของผู้รับบริการ ร่วมวินิจฉัยการติดเชื้อในโรงพยาบาล ป้องกันการติดเชื้อตามมาตรฐาน (Universal Precaution) สอบสวนและควบคุมการระบาดของการติดเชื้อ สรุปผลการระบาดของการติดเชื้อในโรงพยาบาล และรายงานผลการเฝ้าระวังการติดเชื้อในโรงพยาบาลของผู้รับบริการ

3.3 หัวหน้ากลุ่มงานการพยาบาล

ควบคุมการปฏิบัติงานในงานของกลุ่มการพยาบาลให้เป็นไปตามระเบียบปฏิบัติ

3.4 หัวหน้างานผู้ป่วยนอก

ควบคุมการปฏิบัติงานในงานผู้ป่วยนอกให้เป็นไปตามระเบียบปฏิบัติ

3.5 หัวหน้างานผู้ป่วยใน

ควบคุมการปฏิบัติงานในงานผู้ป่วยในให้เป็นไปตามระเบียบปฏิบัติ

3.6 หัวหน้างานห้องคลอด

ควบคุมการปฏิบัติงานในงานห้องคลอดให้เป็นไปตามระเบียบปฏิบัติ

3.7 หัวหน้างานอุบัติเหตุ

ควบคุมการปฏิบัติงานในงานอุบัติเหตุให้เป็นไปตามระเบียบปฏิบัติ

3.8 หัวหน้างานห้องผ่าตัด

ควบคุมการปฏิบัติงานในงานห้องผ่าตัดให้เป็นไปตามระเบียบปฏิบัติ

3.9 หัวหน้างานเทคนิคบริการทางการแพทย์

ควบคุมการปฏิบัติงานในงานเทคนิคบริการทางการแพทย์ให้เป็นไปตามระเบียบปฏิบัติ

3.10 หัวหน้าฝ่ายทันตสาธารณสุข

ควบคุมการปฏิบัติงานในฝ่ายทันตสาธารณสุขให้เป็นไปตามระเบียบปฏิบัติ

เอกสารนี้เป็นสมบัติของโรงพยาบาลพานทอง ห้ามนำออกไปใช้ภายนอกหรือทำซ้ำโดยไม่ได้รับอนุญาต



โรงพยาบาล
พานทอง

ระเบียบปฏิบัติงาน

เรื่อง การเฝ้าระวังการติดเชื้อในโรงพยาบาลของผู้รับบริการ

หมายเลขเอกสาร : PM-ICC-01

วันที่เริ่มใช้ : 25 กันยายน 2562

ฉบับที่ - แก้ไขครั้งที่ : 02 สำเนาที่

หน้าที่ 3 ของ 9

3.11 หัวหน้างานบริการสุขภาพชุมชน

ควบคุมการปฏิบัติงานในงานบริการสุขภาพชุมชนให้เป็นไปตามระเบียบปฏิบัติ

3.12 ทีมพยาบาล/เจ้าหน้าที่ในหน่วยงานหรือฝ่าย

เฝ้าระวังการติดเชื้อ วินิจฉัยการติดเชื้อ ป้องกันการติดเชื้อตามมาตรฐาน

3.13 หัวหน้างานหน่วยจ่ายกลาง

ควบคุมการปฏิบัติงานในงานหน่วยจ่ายกลางให้เป็นไปตามระเบียบปฏิบัติ

4.0 คำจำกัดความ

4.1. ผู้ป่วยนอก หมายถึง ผู้มารับบริการในงานผู้ป่วยนอก งานอุบัติเหตุ

งานทันตสาธารณสุข รวมทั้งผู้มารับบริการที่ฝ่าย / งานอื่นและลงทะเบียนเป็นผู้ป่วยนอก

4.2 ผู้ป่วยใน หมายถึง ผู้มารับบริการ / ผู้ป่วย ที่มารับการตรวจรักษาแล้วแพทย์รับเข้าไว้

นอนพักรักษาในโรงพยาบาลและลงทะเบียนรับเป็นผู้ป่วยใน (Admitted)

4.3 การตรวจโดยใช้เครื่องมือพิเศษ หมายถึง การตรวจที่มีการใส่เครื่องมือเข้าไปใน

ร่างกายของผู้ป่วยเพื่อผลในด้านการวินิจฉัยโรค

4.4 ผู้ที่ได้รับมอบหมายงาน หมายถึง ผู้ที่ได้รับมอบหมายให้ทำงานด้านการป้องกัน

และควบคุมการติดเชื้อในโรงพยาบาลของงานชั้นสูตสาธารณสุข ฝ่ายทันตสาธารณสุข ฝ่ายเภสัชกรรมชุมชน งานบริการสุขภาพชุมชน งานเวชกรรมฟื้นฟู

4.5 ทีมพยาบาล หมายถึง พยาบาลวิชาชีพ พยาบาลเทคนิค ที่ขึ้นปฏิบัติงานในแต่ละเวร

4.6 เจ้าหน้าที่ในหน่วยงานหรือฝ่าย หมายถึง บุคลากรอื่นๆ ที่ไม่ใช่พยาบาลในหน่วยงาน

ที่มีการเฝ้าระวังการติดเชื้อในโรงพยาบาล ได้แก่ นักวิชาการสุขภาพภิบาล เจ้าพนักงานสาธารณสุขชุมชน เจ้าพนักงานทันตสาธารณสุข นักกายภาพบำบัด นักโภชนาการ

4.7 การเฝ้าระวังการติดเชื้อในโรงพยาบาล หมายถึง การติดตามสังเกตการณ์การเกิด

การติดเชื้อในโรงพยาบาลอย่างมีระบบและต่อเนื่อง โดยพิจารณาจากอาการและอาการแสดงของผู้ป่วย ผลการตรวจทางห้องปฏิบัติการ การวินิจฉัยและการรักษาของแพทย์ เพื่อให้ทราบลักษณะการเกิดและการกระจายของการติดเชื้อในโรงพยาบาล เช่น ตำแหน่งของร่างกายที่มีการติดเชื้อบ่อย เชื้อที่เป็นสาเหตุของการติดเชื้อในโรงพยาบาล หอผู้ป่วยที่มีการติดเชื้อสูง ทำให้ทราบสถานการณ์หรือแนวโน้มของการติดเชื้อในโรงพยาบาล

4.8 การติดเชื้อในโรงพยาบาล หมายถึง การติดเชื้อที่เกิดจากผู้ป่วยได้รับเชื้อจุลชีพขณะ

เข้ารับการรักษาในโรงพยาบาล ซึ่งเชื้อจุลชีพอาจเป็นเชื้อจากตัวผู้ป่วยเอง (Endogenous organism) หรือเป็นเชื้อจากนอกร่างกายผู้ป่วย (Exogenous organism) โดยขณะที่ผู้ป่วยเข้ารับการรักษาในโรงพยาบาลผู้ป่วยไม่มีอาการและอาการแสดงของแสดงของการติดเชื้อและไม่ได้อยู่ในระยะฟักตัวของเชื้อ หากไม่ทราบวาระยะฟักตัวนานเท่าไรให้ถือว่าเป็นการติดเชื้อในโรงพยาบาลหากพบการติดเชื้อนั้นปรากฏอาการหลังจากรับผู้ป่วยรับรักษาในโรงพยาบาลนาน 48 ชั่วโมง การติดเชื้ออาจเป็นการติดเชื้อในโรงพยาบาลที่เกี่ยวข้องกับการรักษาในครั้งก่อนหรือการติดเชื้อที่เกิดจากการให้บริการทาง

เอกสารนี้เป็นสมบัติของโรงพยาบาลพานทอง ห้ามนำออกไปใช้ภายนอกหรือทำซ้ำโดยไม่ได้รับอนุญาต



โรงพยาบาล
พานทอง

ระเบียบปฏิบัติงาน

เรื่อง การเฝ้าระวังการติดเชื้อในโรงพยาบาลของผู้รับบริการ

หมายเลขเอกสาร : PM-ICC-01

วันที่เริ่มใช้ : 25 กันยายน 2562

ฉบับที่ - แก้ไขครั้งที่ : 02 สำเนาที่

หน้าที่ 4 ของ 9

การแพทย์ เช่น การทำแผล การทำหัตถการ การปฏิบัติการพยาบาล หรือเกิดจากการตรวจโดยใช้เครื่องมือหรืออุปกรณ์พิเศษ เช่น การตรวจภายใน แล้วปรากฏอาการการติดเชื้อในระยะต่อมา โดยต้องพิจารณาระยะฟักตัวของเชื้อนั้น ๆ ด้วย

4.9 การป้องกันการติดเชื้อตามมาตรฐาน หมายถึง การป้องกันการติดเชื้อจากการให้บริการทางการแพทย์และสาธารณสุข

4.10 คณะกรรมการป้องกันและควบคุมการติดเชื้อในโรงพยาบาล (Nosocomial Infection Control or Infection Control, IC) หมายถึงบุคคลดังต่อไปนี้

4.10.1 แพทย์ที่ได้รับมอบหมายงานป้องกันและควบคุมการติดเชื้อในโรงพยาบาล

4.10.2 พยาบาลควบคุมการติดเชื้อในโรงพยาบาล (Infection Control Nurse, ICN)

4.10.3 พยาบาลที่ได้รับมอบหมายในหน่วยงาน (Infection Control Ward Nurse, ICWN) ดังต่อไปนี้ ผู้ป่วยนอก ผู้ป่วยใน ห้องคลอด ห้องผ่าตัด ห้องอุบัติเหตุ

4.10.4 ผู้ที่ได้รับมอบหมายงานในหน่วย งานชั้นสูตรสาธารณสุข

ฝ่ายทันตสาธารณสุข ฝ่ายเภสัชกรรมชุมชน งานบริการสุขภาพชุมชน ฝ่ายบริหารงานทั่วไป งานเวชกรรมฟื้นฟู หน่วยจ่ายกลาง

4.11. การระบาดของการติดเชื้อในโรงพยาบาล หมายถึง การติดเชื้อที่เกิดขึ้นกับกลุ่มคน ตั้งแต่ 2 คนขึ้นไป ในระยะเวลาที่ใกล้เคียงกัน / สถานที่ใกล้เคียงกัน / เชื้อโรคชนิดเดียวกันหรือการติดเชื้อเกิดขึ้นในสถานการณ์เดียวกันเช่น รับประทานอาหารร่วมกัน เป็นต้น

4.12. การสอบสวนการระบาดของติดเชื้อในโรงพยาบาล หมายถึง ขั้นตอนต่าง ๆ ทางระบาดวิทยาเพื่อให้ได้มาซึ่งสาเหตุของการระบาด ของการติดเชื้อซึ่งพิจารณาจาก 3 องค์ประกอบใหญ่ ๆ คือ เชื้อก่อโรค (Agent) ผู้ป่วย (Host) สิ่งแวดล้อมหรือกลไกการแพร่เชื้อ (Environment)

4.13. การควบคุมการติดเชื้อในโรงพยาบาล หมายถึง กระบวนการหรือวิธีการที่ทำให้เชื้อโรคไม่มีการแพร่กระจายหรือการตัดวงจรของการเกิดโรค

5.0 ระเบียบปฏิบัติ

5.1 เมื่อมีผู้รับบริการที่โรงพยาบาลสามารถแบ่งได้เป็น 2 กรณีคือ

5.1.1 ผู้ป่วยนอก

5.1.1.1 ทีมพยาบาลหรือผู้ที่ได้รับมอบหมายงานหรือเจ้าหน้าที่ในหน่วยงานในแต่ละงาน/ฝ่าย ทำการซักประวัติโดยปฏิบัติตามระเบียบปฏิบัติของแต่ละงาน / ฝ่าย

5.1.1.2 ในกรณีที่สงสัยว่ามีการติดเชื้อที่มพยาบาลหรือผู้ได้รับมอบหมายงานหรือเจ้าหน้าที่ในหน่วยงาน/ฝ่าย วินิจฉัยการติดเชื้อว่าเป็นการติดเชื้อในโรงพยาบาลหรือในชุมชนหรืออาจเกี่ยวข้องกับการรักษาพยาบาลเดิม ตามการวินิจฉัยการติดเชื้อในโรงพยาบาล ในคู่มือการป้องกันการติดเชื้อในโรงพยาบาล หากพบว่าเป็นการติดเชื้อในโรงพยาบาลให้บันทึกลงในแบบฟอร์มเฝ้าระวังการติดเชื้อของผู้ป่วยนอก



โรงพยาบาล
พานทอง

ระเบียบปฏิบัติงาน

เรื่อง การเฝ้าระวังการติดเชื้อในโรงพยาบาลของผู้รับบริการ

หมายเลขเอกสาร : PM-ICC-01

วันที่เริ่มใช้ : 25 กันยายน 2562

ฉบับที่ - แก้ไขครั้งที่ : 02 สำเนาที่

หน้าที่ 5 ของ 9

5.1.1.3 ในกรณีงานฉุกเฉินมีผู้ป่วยที่ต้องได้รับการดูแลหรือปฏิบัติการพยาบาลที่ต่อเนื่อง เช่น การทำแผล ให้ทีมพยาบาลปฏิบัติเช่นเดียวกับข้อ 5.1.1.2 และทำการควบคุมและป้องกันการติดเชื้อตามมาตรฐาน

5.1.1.4 ในกรณีที่มีการส่งชิ้นสูตรทางห้องปฏิบัติการให้ปฏิบัติตามระเบียบปฏิบัติเรื่อง การตรวจทางห้องปฏิบัติการ หรือมีส่งถ่ายภาพรังสีให้ปฏิบัติตามระเบียบปฏิบัติ เรื่อง การบริการถ่ายภาพรังสีและระเบียบปฏิบัติเรื่อง การเคลื่อนย้ายผู้ป่วยและสิ่งส่งตรวจ

5.1.2 ผู้ป่วยใน

5.1.2.1 ทีมพยาบาลซักประวัติการเจ็บป่วยของผู้ป่วยที่รับเข้าไว้รักษาในโรงพยาบาลตามระเบียบปฏิบัติของแต่ละงาน

5.1.2.2 ทีมพยาบาลลงบันทึกข้อมูลการเจ็บป่วยลงในแบบฟอร์มการเฝ้าระวังการติดเชื้อของผู้ป่วยในหรือของงานสูติ-นรีเวชกรรม โดยปฏิบัติตามคู่มือปฏิบัติเพื่อการป้องกันและควบคุมการติดเชื้อในโรงพยาบาล และทำการบันทึกทุกครั้งที่มีผู้ป่วยหรือผู้มาคลอดมีอาการเปลี่ยนแปลงหรือมีผลทางห้องปฏิบัติการเพิ่มเติมหรือมีการเปลี่ยนแปลงทางการวินิจฉัยและการรักษาของแพทย์

5.1.2.3 ทีมพยาบาลวินิจฉัยการติดเชื้อเบื้องต้นว่าเป็นการติดเชื้อในโรงพยาบาลหรือการติดเชือนั้นเกิดในชุมชนตามการวินิจฉัยการติดเชื้อในโรงพยาบาล ในคู่มือการป้องกันการติดเชื้อในโรงพยาบาลและลงบันทึกในแบบฟอร์มเฝ้าระวังการติดเชื้อของผู้ป่วยในหรือของงานสูติ-นรีเวชกรรม และทำการวินิจฉัยการติดเชื้อซ้ำ หากพบว่ามีเปลี่ยนแปลงตามข้อ 5.1.2.2

5.1.2.4 ในกรณีที่มีการเก็บสิ่งส่งตรวจให้ปฏิบัติตามคู่มือ การเก็บสิ่งส่งตรวจ หรือมีการถ่ายภาพรังสีให้ปฏิบัติตามระเบียบปฏิบัติเรื่อง การบริการถ่ายภาพรังสีและระเบียบปฏิบัติเรื่อง การเคลื่อนย้ายผู้ป่วยและสิ่งส่งตรวจ

5.1.2.5 ในกรณีที่ทีมพยาบาลวินิจฉัยการติดเชื้อเบื้องต้นแล้วพบว่าไม่มีการติดเชื้อ ทีมพยาบาลเฝ้าระวังการติดเชื้อในผู้ป่วยหรือผู้มาคลอดและดำเนินการป้องกันการติดเชื้อ ตามคู่มือการป้องกันการติดเชื้อจากการให้บริการทางการแพทย์และสาธารณสุขและคู่มือการทำลายเชื้อและการทำให้ปราศจากเชื้อในโรงพยาบาล

5.1.2.6 ในระหว่างที่เฝ้าระวังหากทีมพยาบาลพบว่ามีการติดเชื้อในโรงพยาบาลเกิดขึ้นให้ปฏิบัติดังนี้

5.1.2.6.1 ทีมพยาบาล / หัวหน้างานในแต่ละงาน รายงานการติดเชื้อที่เกิดขึ้นต่อพยาบาลที่ได้รับมอบหมายงานในหน่วยงาน (ICWN) หรือพยาบาลควบคุมการติดเชื้อ (ICN) หรือหัวหน้ากลุ่มงานการพยาบาลและรายงานให้แพทย์ผู้ดูแลทราบ

5.1.2.6.2 พยาบาลควบคุมการติดเชื้อหรือพยาบาลที่ได้รับมอบหมายงานในหน่วยงาน หัวหน้างานและแพทย์ผู้ดูแล ร่วมกันวินิจฉัยการติดเชื้อของผู้ป่วยหรือผู้มาคลอดว่าอยู่ในภาวะปกติหรือเกิดการระบาดของการติดเชื้อดังนี้

- ไม่มีการระบาดของการติดเชื้อ



โรงพยาบาล
พานทอง

ระเบียบปฏิบัติงาน

เรื่อง การเฝ้าระวังการติดเชื้อในโรงพยาบาลของผู้รับบริการ

หมายเลขเอกสาร : PM-ICC-01

วันที่เริ่มใช้ : 25 กันยายน 2562

ฉบับที่ - แก้ไขครั้งที่ : 02 สำเนาที่

หน้าที่ 6 ของ 9

แพทย์ผู้ดูแลผู้ป่วยหรือผู้มาคลอดทำการตรวจรักษาตามปกติโดยปฏิบัติ
ตามระเบียบปฏิบัติเรื่อง การให้บริการและปฏิบัติหน้าที่ของแพทย์ ทีมพยาบาล/หัวหน้างานดำเนินควบคุม
และการป้องกันการติดเชื้อตาม คู่มือ การป้องกันการติดเชื้อจากการให้บริการทางการแพทย์และสาธารณสุข

- มีการระบาดของการติดเชื้อ

ทีมพยาบาล/หัวหน้างาน/พยาบาลควบคุมการติดเชื้อในหน่วยที่มีการระบาดของ
ของการติดเชื้อ รายงานทีม SRRT ของโรงพยาบาล เพื่อสอบสวนการระบาด และประสานกับพยาบาล
ควบคุมการติดเชื้อในโรงพยาบาล เพื่อร่วมกันวางแผนควบคุมการระบาดพร้อมทั้ง ติดตามผลการ
ปฏิบัติงานของการควบคุมการระบาด หลังจากสามารถควบคุมการระบาดของการติดเชื้อได้คณะกรรมการ
ป้องกันและควบคุมการติดเชื้อโรงพยาบาล รายงานการสอบสวนการระบาดของการติดเชื้อให้หน่วยงาน
นั้นทราบ

5.2 ในกรณีที่ผู้ป่วยหาย/ทุเลาหรือเสร็จสิ้นการรับบริการหรือแพทย์ทำการจำหน่าย ทั้ง
ผู้ป่วยนอก ผู้ป่วยใน ให้ปฏิบัติตามระเบียบปฏิบัติของแต่ละงาน/ฝ่าย

5.3 พยาบาลที่ได้รับมอบหมาย (ICWN)/ผู้ที่ได้รับมอบหมายงาน รวบรวมข้อมูลและ
วิเคราะห์ผลข้อมูล แปรผลข้อมูลเบื้องต้นของการเฝ้าระวังการติดเชื้อของหน่วยงาน/ฝ่าย ที่ได้รับ
มอบหมายในแต่ละเดือน

5.4 พยาบาลที่ได้รับมอบหมาย(ICWN)/ผู้ที่ได้รับมอบหมายงาน รายงานผลการเฝ้าระวัง
การติดเชื้อในโรงพยาบาลของผู้รับบริการของแต่ละงาน/ฝ่าย แก่พยาบาลควบคุมการติดเชื้อ

5.5 ในกรณีที่พยาบาลที่ได้รับมอบหมาย/ผู้ที่ได้รับมอบหมายงาน ไม่สามารถสรุปผลการ
เฝ้าระวังว่าเกิดการติดเชื้อในโรงพยาบาลหรือการติดเชื้อที่เกิดขึ้นมีลักษณะยุ่งยาก ชับซ้อน
คณะกรรมการป้องกันและควบคุมการติดเชื้อในโรงพยาบาลร่วมประชุมเพื่อหาผลสรุปและรายงานผล
การติดเชื้อในโรงพยาบาลของผู้รับบริการให้แก่คณะกรรมการบริหารโรงพยาบาลทราบในแต่ละเดือน

6.0 เอกสารอ้างอิง

6.1 วิธีปฏิบัติงาน

- | | | |
|-------|-----------|--|
| 6.1.1 | WI-HCC-03 | แนวทางปฏิบัติในการเจาะเลือดเพื่อเพาะเชื้อ |
| 6.1.2 | WI-HCC-04 | แนวทางการบริการส่งต่อผู้ป่วยติดเชื้อของระบบทางเดิน
ปัสสาวะในผู้ป่วยที่คาสายสวนปัสสาวะ |
| 6.1.3 | WI-HCC-05 | แนวทางปฏิบัติป้องกันการติดเชื้อทางเดินหายใจ
ส่วนล่าง |
| 6.1.4 | WI-HCC-06 | แนวทางการบริการส่งต่อผู้ป่วยติดเชื้อทางอากาศ |
| 6.1.5 | WI-HCC-07 | แนวทางการทำความสะอาดรถเปลผู้ป่วย |
| 6.1.6 | WI-HCC-08 | แนวทางการป้องกันการติดเชื้อจากศพ |
| 6.1.7 | WI-HCC-09 | แนวทางการป้องกันการติดเชื้อจากศพโรคติดต่อร้ายแรง |
| 6.1.8 | WI-HCC-10 | แนวทางการป้องกันและควบคุมการแพร่กระจายเชื้อ |

เอกสารนี้เป็นสมบัติของโรงพยาบาลพานทอง ห้ามนำออกไปใช้ภายนอกหรือทำซ้ำโดยไม่ได้รับอนุญาต



โรงพยาบาล
พานทอง

ระเบียบปฏิบัติงาน

เรื่อง การเฝ้าระวังการติดเชื้อในโรงพยาบาลของผู้รับบริการ

หมายเลขเอกสาร : PM-ICC-01

วันที่เริ่มใช้ : 25 กันยายน 2562

ฉบับที่ - แก้ไขครั้งที่ : 02 สำเนาที่

หน้าที่ 7 ของ 9

- 6.1.9 WI-ICC-11 แนวทางการป้องกันการติดเชื้อที่ผิวหนังและเนื้อเยื่อใต้ผิวหนัง
- 6.1.10 WI-ICC-12 แนวทางการบริการส่งต่อผู้รับบริการที่มีการติดเชื้อทางการสัมผัส
- 6.1.11 WI-ICC-13 การดูแลผู้ป่วยที่มีสายสวนคาหลอดเลือดดำส่วนปลาย
- 6.2 เอกสารสนับสนุน
 - 6.2.1 SD-ICC-03 คู่มือการป้องกันการติดเชื้อในโรงพยาบาล
 - 6.2.2 SD-ICC-06 คู่มือการป้องกันการติดเชื้อจากการให้บริการทางการแพทย์และสาธารณสุข
 - 6.2.3 SD-ICC-07 แนวทางการปฏิบัติเมื่อบุคลากรถูกของมีคมที่สัมผัสเลือดหรือสารคัดหลั่งของบุคลากรทางการแพทย์ขณะปฏิบัติหน้าที่
 - 6.2.4 SD-ICC-08 คู่มือปฏิบัติเพื่อการป้องกันและควบคุมการติดเชื้อในโรงพยาบาล



โรงพยาบาล
พานทอง

ระเบียบปฏิบัติงาน

เรื่อง การเฝ้าระวังการติดเชื้อในโรงพยาบาลของผู้รับบริการ

หมายเลขเอกสาร : PM-ICC-01

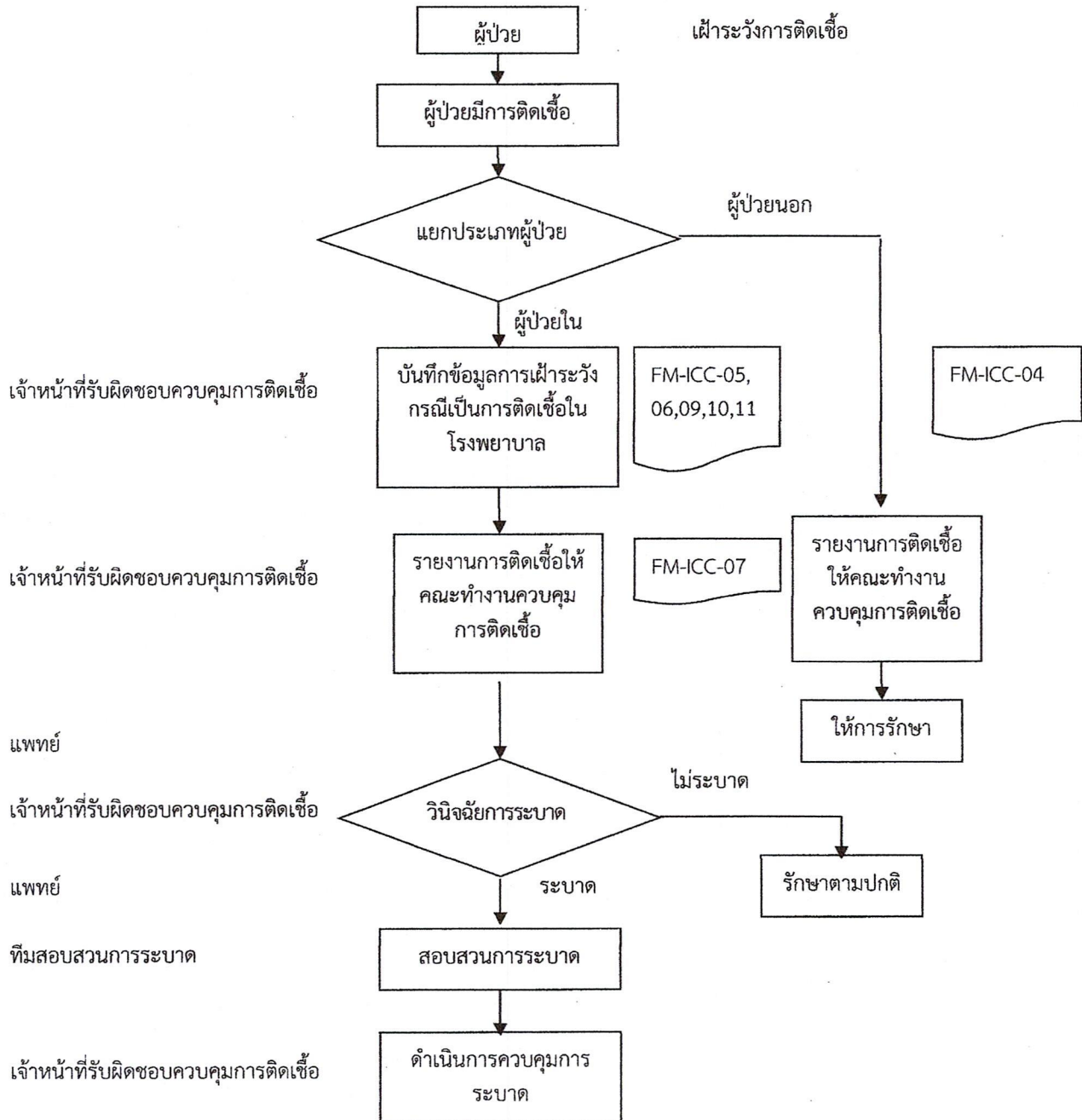
วันที่เริ่มใช้ : 25 กันยายน 2562

ฉบับที่ - แก้ไขครั้งที่ : 02 สำเนาที่

หน้าที่ 8 ของ 9

7.0 เอกสารแนบ

7.1 Flow chart การเฝ้าระวังการติดเชื้อในโรงพยาบาลของผู้รับบริการ



เอกสารนี้เป็นสมบัติของโรงพยาบาลพานทอง ห้ามนำออกไปใช้ภายนอกหรือทำซ้ำโดยไม่ได้รับอนุญาต



โรงพยาบาล
พานทอง

ระเบียบปฏิบัติงาน

เรื่อง การเฝ้าระวังการติดเชื้อในโรงพยาบาลของผู้รับบริการ

หมายเลขเอกสาร : PM-ICC-01

วันที่เริ่มใช้ : 25 กันยายน 2562

ฉบับที่ - แก้ไขครั้งที่ : 02 สำเนาที่

หน้าที่ 9 ของ 9

8.0 บันทึกคุณภาพ

ชื่อเอกสาร	รหัสเอกสาร	สถานที่เก็บ	ผู้รับผิดชอบ	ระยะเวลา	การจัดเก็บ
1. แบบฟอร์มเฝ้าระวังการติดเชื้อของผู้ป่วยนอก	FM-ICC-04	ห้องอุบัติเหตุและฉุกเฉิน	คณะทำงานเฝ้าระวังการติดเชื้อในโรงพยาบาล	1 ปี	เรียงลำดับก่อนหลังตาม ว/ด/ป
2. แบบฟอร์มเฝ้าระวังการติดเชื้อของผู้ป่วยใน	FM-ICC-05	งานผู้ป่วยใน	คณะทำงานเฝ้าระวังการติดเชื้อในโรงพยาบาล	1 ปี	เรียงลำดับก่อนหลังตาม ว/ด/ป
3. แบบฟอร์มเฝ้าระวังการติดเชื้อของแผนกสูติ-นรีเวชกรรม	FM-ICC-06	ห้องคลอด	คณะทำงานเฝ้าระวังการติดเชื้อในโรงพยาบาล	1 ปี	เรียงลำดับก่อนหลังตาม ว/ด/ป
4. รายงานการเฝ้าระวังการติดเชื้อในโรงพยาบาลของผู้รับบริการ	FM-ICC-07	แผนก IC	คณะทำงานเฝ้าระวังการติดเชื้อในโรงพยาบาล	3 ปี	เรียงลำดับก่อนหลังตาม ว/ด/ป
5. แบบนิเทศประเมินติดตามมาตรฐานเรื่อง SSI	FM-ICC-09	แผนก IC	คณะทำงานเฝ้าระวังการติดเชื้อในโรงพยาบาล	1 ปี	เรียงลำดับก่อนหลังตาม ว/ด/ป
6. แบบฟอร์มเฝ้าระวังการติดเชื้อแผลผ่าตัดแบบหัตถการ	FM-ICC-10	แผนก IC	คณะทำงานเฝ้าระวังการติดเชื้อในโรงพยาบาล	1 ปี	เรียงลำดับก่อนหลังตาม ว/ด/ป
7. แบบเฝ้าระวังการเกิดหลอดเลือดดำอักเสบและการติดเชื้อจากการได้รับสารน้ำทางหลอดเลือดดำ	FM-ICC-11	แผนก IC	คณะทำงานเฝ้าระวังการติดเชื้อในโรงพยาบาล	1 ปี	เรียงลำดับก่อนหลังตาม ว/ด/ป



โรงพยาบาล
พานทอง

ระเบียบปฏิบัติงาน

เรื่อง การจัดซื้อ จัดจ้าง

หมายเลขเอกสาร : PM-ADM-01

วันที่เริ่มใช้ : 13 มิถุนายน 2561

ฉบับที่ แก้ไขครั้งที่ : 01 สำเนาที่

หน้าที่ 1 ของ 4

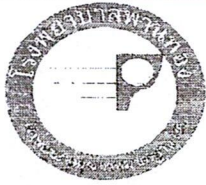
ผู้ตรวจสอบ		ผู้อนุมัติ	
	(QMR)		(ผู้อำนวยการโรงพยาบาล)

สารบัญ

ตอนที่	หัวข้อ
1.0	วัตถุประสงค์
2.0	ขอบเขต
3.0	ความรับผิดชอบ
4.0	คำจำกัดความ
5.0	ระเบียบปฏิบัติ
6.0	เอกสารอ้างอิง
7.0	เอกสารแนบ
8.0	บันทึกคุณภาพ

บันทึกการประกาศใช้

ฉบับที่	แก้ไขครั้งที่	วัน / เดือน / ปี	รายละเอียดการแก้ไข
D	03	07 มิ.ย. 2560	แก้ไขข้อ 8
E	01	29 ก.ย. 2560	แก้ไขข้อ 5, 7, 8
-	01	13 มิ.ย. 2561	แก้ไขทั้งฉบับ



โรงพยาบาล
พานทอง

ระเบียบปฏิบัติงาน

เรื่อง การจัดซื้อ จัดจ้าง

หมายเลขเอกสาร : PM-ADM-01

วันที่เริ่มใช้ : 13 มิถุนายน 2561

ฉบับที่ แก้ไขครั้งที่ : 01 สำเนาที่

หน้าที่ 2 ของ 4

1.0 วัตถุประสงค์

1.1 เพื่อใช้เป็นแนวทางในการจัดซื้อ/จัดจ้างให้เป็นไปอย่างรวดเร็ว ครบถ้วน ถูกต้อง เป็นไปตามพระราชบัญญัติการจัดซื้อจัดจ้างและการบริหารพัสดุภาครัฐ พ.ศ. 2560 และระเบียบกระทรวงการคลังว่าด้วยการจัดซื้อจัดจ้างและการบริหารพัสดุภาครัฐ พ.ศ.2560 หรือโดยนิตินิยมอื่นตามที่กำหนดในกฎกระทรวง

2.0 ขอบเขต

2.1 เริ่มตั้งแต่การกำหนดความต้องการพัสดุ ของหน่วยงานต่าง ๆ จัดทำแผนจัดซื้อ/จัดจ้าง การดำเนินการจัดซื้อ/จัดจ้าง และการตรวจรับพัสดุ

3.0 ความรับผิดชอบ

3.1 หัวหน้าหน่วยงานของรัฐ

มีอำนาจอนุมัติให้ดำเนินการตามพระราชบัญญัติการจัดซื้อจัดจ้างและการบริหารพัสดุภาครัฐ พ.ศ. 2560 และระเบียบกระทรวงการคลังว่าด้วยการจัดซื้อจัดจ้างและการบริหารพัสดุภาครัฐ พ.ศ.2560 หรือโดยนิตินิยมอื่นตามที่กำหนดในกฎกระทรวง

3.2 หัวหน้าเจ้าหน้าที่

ทำหน้าที่ตรวจสอบความถูกต้องในการจัดหาพัสดุให้เป็นไปตามพระราชบัญญัติการจัดซื้อจัดจ้างและการบริหารพัสดุภาครัฐ พ.ศ. 2560 และระเบียบกระทรวงการคลังว่าด้วยการจัดซื้อจัดจ้างและการบริหารพัสดุภาครัฐ พ.ศ.2560 หรือโดยนิตินิยมอื่นตามที่กำหนดในกฎกระทรวง ทำหน้าที่เผยแพร่ประกาศแผนจัดซื้อ จัดจ้าง ประกาศผลผู้ชนะราคา และออกใบสั่งซื้อหรือใบสั่งจ้างในวิธีเฉพาะเจาะจงตามระเบียบกระทรวงการคลัง ข้อ 79

3.3 เจ้าหน้าที่

มีหน้าที่ด้านการจัดซื้อจัดจ้าง โดยดำเนินการตามกระบวนการจัดซื้อจัดจ้าง ก่อหนี้ผูกพันการใช้งบประมาณตามแผนการจัดซื้อจัดจ้าง จัดทำเอกสารเกี่ยวกับการจัดซื้อจัดจ้างให้ถูกต้องตามวิธีการจัดหาพัสดุภาครัฐ

3.4 คณะกรรมการจัดซื้อจัดจ้าง

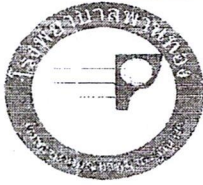
ทำหน้าที่ดำเนินการจัดซื้อจัดจ้างเพื่อปฏิบัติการตามพระราชบัญญัติการจัดซื้อจัดจ้างและการบริหารพัสดุภาครัฐ พ.ศ. 2560 และระเบียบกระทรวงการคลังว่าด้วยการจัดซื้อจัดจ้างและการบริหารพัสดุภาครัฐ พ.ศ.2560 โดยมีช่วงเวลาในการดำเนินการในแต่ละครั้ง

3.5 หัวหน้าหน่วยพัสดุ

มีหน้าที่บริหารพัสดุ ควบคุมจัดการ การเก็บ การบันทึก การเบิกจ่าย การยืม การบำรุงรักษา การตรวจสอบและการจำหน่ายพัสดุ

3.6 หัวหน้าหน่วยงาน

มีหน้าที่ ใช้ จัดเก็บ บำรุงรักษาพัสดุเบื้องต้น และจัดทำแผนความต้องการพัสดุประจำปี ให้สอดคล้องกับภารกิจในความรับผิดชอบ



โรงพยาบาล
พานทอง

ระเบียบปฏิบัติงาน

เรื่อง การจัดซื้อ จัดจ้าง

หมายเลขเอกสาร : PM-ADM-01

วันที่เริ่มใช้ : 13 มิถุนายน 2561

ฉบับที่ แก้ไขครั้งที่ : 01 สำเนาที่

หน้าที่ 3 ของ 4

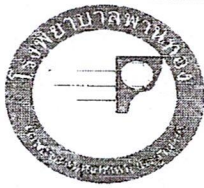
4.0 คำจำกัดความ

- 4.1 หัวหน้าหน่วยงานของรัฐ หมายถึง ผู้ดำรงตำแหน่งในหน่วยงานของรัฐ โดยในราชการส่วนภูมิภาค หมายถึง ผู้ว่าราชการจังหวัด
- 4.2 หัวหน้าเจ้าหน้าที่ หมายถึง ผู้ที่ได้รับแต่งตั้ง จากหัวหน้าหน่วยงานของรัฐให้ปฏิบัติหน้าที่ เป็น หัวหน้าเจ้าหน้าที่
- 4.3 เจ้าหน้าที่ หมายถึง ผู้ที่ได้รับแต่งตั้ง จากหัวหน้าหน่วยงานของรัฐให้ปฏิบัติหน้าที่ เป็น เจ้าหน้าที่
- 4.4 หัวหน้าหน่วยพัสดุ หมายถึง ผู้ที่ได้รับแต่งตั้ง จากหัวหน้าหน่วยงานของรัฐให้ปฏิบัติหน้าที่ เป็น หัวหน้าหน่วยพัสดุ
- 4.5 คณะกรรมการจัดซื้อจัดจ้าง หมายถึง ผู้ที่ได้รับการแต่งตั้ง จากหัวหน้าหน่วยงานของรัฐให้ปฏิบัติหน้าที่ เป็น คณะกรรมการกำหนดคุณลักษณะเฉพาะและราคากลาง คณะกรรมการพิจารณาผล คณะกรรมการตรวจรับพัสดุ โดยสอดคล้องกับแต่ละวิธีของการจัดซื้อจัดจ้าง ตามที่กำหนดในกฎกระทรวง
- 4.6 หัวหน้าหน่วยงาน หมายถึง ผู้ที่ได้รับการแต่งตั้ง จากผู้อำนวยการโรงพยาบาล ให้มีหน้าที่ เป็นหัวหน้างาน ตามโครงสร้างการบริหารงานบุคคลของโรงพยาบาลพานทอง
- 4.7 การจัดซื้อ จัดจ้าง หมายถึง การดำเนินงานเพื่อให้ได้มาซึ่งพัสดุ โดยการ ซื้อ จ้าง เช่า แลกเปลี่ยน หรือโดยนิติกรรมอื่น ตามที่กำหนดในกฎกระทรวง
- 4.8 พัก หมายถึง สิ้นค้า งานบริการ งานก่อสร้าง งานจ้างที่ปรึกษา และงานจ้างออกแบบ หรือควบคุมงานก่อสร้าง รวมทั้งการดำเนินการอื่นตามที่กำหนดในกฎกระทรวง

5.0 ระเบียบปฏิบัติ

5.1 การจัดซื้อจัดจ้าง

- 5.1.1 หัวหน้าหน่วยพัสดุ หัวหน้าหน่วยงาน และผู้รับผิดชอบดูแลพัสดุของหน่วยงาน สำนวความต้องการใช้พัสดุ และจัดทำแผนจัดซื้อ จัดจ้างประจำปีงบประมาณ
- 5.1.2 หัวหน้าเจ้าหน้าที่ตรวจสอบแผนการการจัดซื้อ/จัดจ้าง ให้สอดคล้องกับงบประมาณที่ได้รับ เสนอให้ผู้ผู้อำนวยการโรงพยาบาลเพื่อพิจารณาเห็นชอบ และเสนอหัวหน้าส่วนราชการพิจารณาอนุมัติ และดำเนินการเผยแพร่ประกาศ แผนจัดซื้อจัดจ้างให้เป็นไปตาม กฎหมาย หรือระเบียบที่กำหนดไว้
- 5.1.3 หัวหน้าหน่วยงาน หรือผู้เกี่ยวข้องที่ต้องการใช้พัสดุ ให้จัดทำเอกสารขอซื้อ/จ้าง มายังหัวหน้าหน่วยงานพัสดุ เพื่อตรวจสอบระบบบริหารพัสดุ และงบประมาณ ในการดำเนินการให้ถูกต้อง สมบูรณ์ ถ้ายังไม่ครบถ้วนสมบูรณ์ให้ส่งคืนผู้ขอ ดำเนินการเพื่อแก้ไขเพิ่มเติมให้ถูกต้อง



โรงพยาบาล
พานทอง

ระเบียบปฏิบัติงาน

เรื่อง การจัดซื้อ จัดจ้าง

หมายเลขเอกสาร : PM-ADM-01

วันที่เริ่มใช้ : 13 มิถุนายน 2561

ฉบับที่ แก้ไขครั้งที่ : 01 สำเนาที่

หน้าที่ 4 ของ 4

5.1.4 เมื่อเจ้าหน้าที่ได้รับเอกสาร ขอซื้อ ขอจ้าง จากหัวหน้าหน่วยพัสดุ ให้ตรวจสอบความถูกต้อง สมบูรณ์ ของประเภทพัสดุและงบประมาณที่ได้รับอนุมัติ ถ้ายังไม่ครบถ้วนสมบูรณ์ ให้ส่งคืนผู้ขอดำเนินการเพื่อแก้ไขเพิ่มเติมให้ถูกต้อง

หากถูกต้องให้ดำเนินการ จัดซื้อ จัดจ้าง ตามขั้นตอนของพระราชบัญญัติการจัดซื้อจัดจ้างและการบริหารพัสดุภาครัฐ พ.ศ. 2560 และระเบียบกระทรวงการคลังว่าด้วยการจัดซื้อจัดจ้างและการบริหารพัสดุภาครัฐ พ.ศ.2560 หรือโดยนิติกรรมอื่นตามที่กำหนดในกฎกระทรวง

5.2 การตรวจรับพัสดุ

5.2.1 ให้คณะกรรมการตรวจรับหรือผู้ตรวจรับพัสดุทำการตรวจรับพัสดุ ให้เป็นไปตามพระราชบัญญัติการจัดซื้อจัดจ้างและการบริหารพัสดุภาครัฐ พ.ศ.2560 และระเบียบกระทรวง การคลังว่าด้วยการจัดซื้อจัดจ้างและการบริหารพัสดุภาครัฐ พ.ศ. 2560

5.2.2 ให้เจ้าหน้าที่ดำเนินการคัดเลือกและประเมินผู้ขายทั้งด้านคุณภาพและบริการ ให้เป็นไปตาม PM-LAB- 09 เรื่อง การคัดเลือกและประเมินผู้ขาย / ผู้รับจ้าง

5.2.3 หัวหน้าหน่วยพัสดุ และหรือผู้ดูแลคลัง ดูแล เก็บรักษา เบิก จ่าย พัสดุ ให้เป็นไปตาม PM – PHA – 02 เรื่อง การควบคุม การรับ การเก็บและจ่ายเวชภัณฑ์

6.0 เอกสารอ้างอิง

6.1 ระเบียบปฏิบัติ

6.1.1 PM-QMR-04 การทบทวนของฝ่ายบริหาร

6.1.2 PM-LAB- 09 การคัดเลือก และประเมินผู้ขาย/ผู้รับจ้าง

6.1.3 PM-PHA -02 การควบคุม การรับ การเก็บและจ่ายเวชภัณฑ์

6.2 วิธีปฏิบัติงาน

ไม่มี

6.3 เอกสารสนับสนุน

6.3.1 SD-ADM-46 พระราชบัญญัติการจัดซื้อจัดจ้างและการบริหารพัสดุภาครัฐ พ.ศ.2560 และระเบียบกระทรวง การคลังว่าด้วยการจัดซื้อจัดจ้างและการบริหารพัสดุภาครัฐ พ.ศ.2560

7.0 เอกสารแนบ

8.0 บันทึกคุณภาพ